

# わたしたちの未来へむけて...

# 広電が目指す LRT



最新車両 LEXくん

広島を走る広島電鉄の路面電車。これまでわたしは100周年をむかえた広電の歴史や、新しく導入された新型車両の「ピッコロ」「ピッコラ」について調べてきました。今回はこれまでのまとめとして広電が目指しているLRTについてレポートしてみようと思います。



ピッコロくん

## 2つの危機

広電はこれまでに2度大きな困難にあっています。1度目は1945年の原爆でした。123両中108両が被災しました。けれども一生けん命に復旧して3日後にはまた走りだしたそうです。そして2度目は戦後の自動車社会です。増え続けるマイカーに、シマ者扱いされ、交通渋滞に巻き込まれ利用者がどんどん減りました。その結果、日本各地では路面電車が次々に廃止されたそうです。けれども、ここで広電は負けませんでした。他の都市の廃止された車両を買い取り、効率をよくしたり、警察と話し合いをして、車道しき内に車が入ってくるのを禁止したりしました。そのおかげで、電車は渋滞に巻き込まれなくなり、利用者が戻ってきたそうです。そしてついに広電は車両の数と運ぶ人の数で全国一位の路面電車となりました。(H24現在)

日本各地では路面電車が廃止されていったけど、欧米では路面電車が見直され逆にその数はどんどん増えていったんだよ。車社会だのになぜ...?

## なぜ!? LRT

今、路面電車が再び注目されているわけ...それは「ライト・レール・トラジット」

つまり、「人や環境に優しい次世代型の交通システム」

## LRTの良いところは...

- ① 地上を走るので乗り降りが楽だし、バリアフリー!!
- ② 建設するのにコストがうんと安くすむ!!
- ③ CO<sub>2</sub>の排出量が車の1/4と地球環境に優しい

## でも待って!!

車と電車が同じ道路を走るんでしょ。事故が起きないの? ホラ、これ!

広電でGo Go!!

発行者 広瀬小6年 佐藤 茜

## 安全

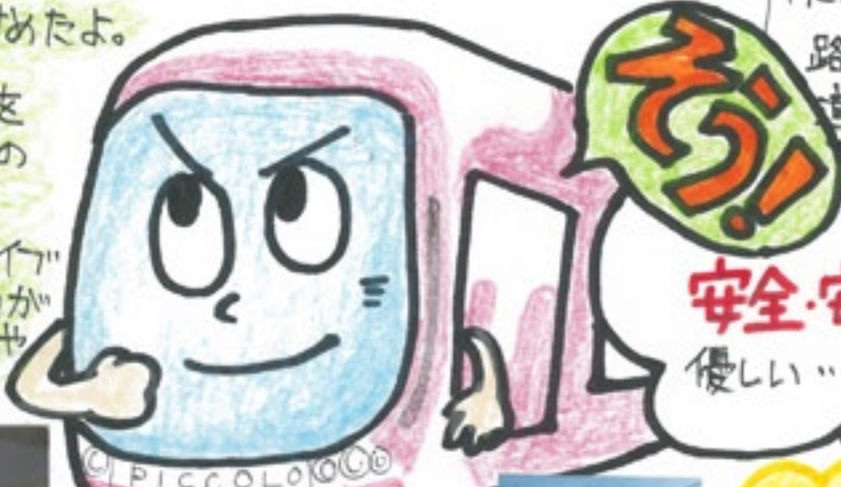
マツダや東大と協力し、車と電車がGPSでお互いを感知して衝突をさける実験をすすめたよ。

- 電停に安全柵を設置したよ。乗客の安全を守るよ。
- 700形にはドライブレコーダーのような物が付いているよ。動画や音声で、万が一の事故原因を調査するよ。
- 車内と車両の後ろにカメラをつけていて、ワンマン車でも乗客の乗り降りに気を配るよ。

## 環境

万が一の事故を想定してケガ人の救助や復旧の訓練をしているよ。

- 800形、1000形には回生ブレーキシステムをつけているよ。ブレーキで発電してその電気を戻してまた使うんだ。
- 軌道しき内に芝生を植えているよ。アスファルトより14℃も低くなってヒートアイランド現象をおさえるのに役立つよ。



ピッコロくん

H25年度に全国で発生した運転事故 路面電車と自動車との道路上での接触... 55件

事故はやっぱり起こるんだ。だから広電では安全・安心で人や環境に優しい...を目標して色々な取り組みをしているんだよ。

## 人にやさしい

- 乗り降りしやすい超低床車両。車内に優先シートもあるよ。
- 外国の人のために英語での案内表示。英語・中国語・韓国語で案内が読める窓もあるよ。
- 電車接近案内表示。次に来る車両の種類(低床かどうか)や到着時刻が分かるよ。これでトラブルも解消だね!
- 渋滞予報をけい帯電話でもチェック可能!
- 電車優先信号システムが6区間で取り入れられているよ。交差点での信号を微妙調整してくれるから、電車を遅らせないよ!!

## あとがき...

広島の路面電車は、わたしたち市民の足として100年以上もの間、利用され、親しまれてきました。2つの大きな危機をのりこえて廃止をまぬがれたのも、すごいことだったんだなとわかりました。マイカーは確かに便利です。でも地球環境は悪化しているし、高齢化社会はますます進んでいます。車に頼るのはもう、限界です。次世代の交通システム(LRT)を目指して、どんどん進化していく広電をこれからもあと見守り、応援しつづけていきたいと思っています。車も電車も安全に便利に共存できる日が早く来るといいなー!!

広電江波車庫にて 助役 里瀬さんとパチ。お忙しいところ、たくさんのお話をありがとうございました!!



助役 里瀬さんとパチ。