

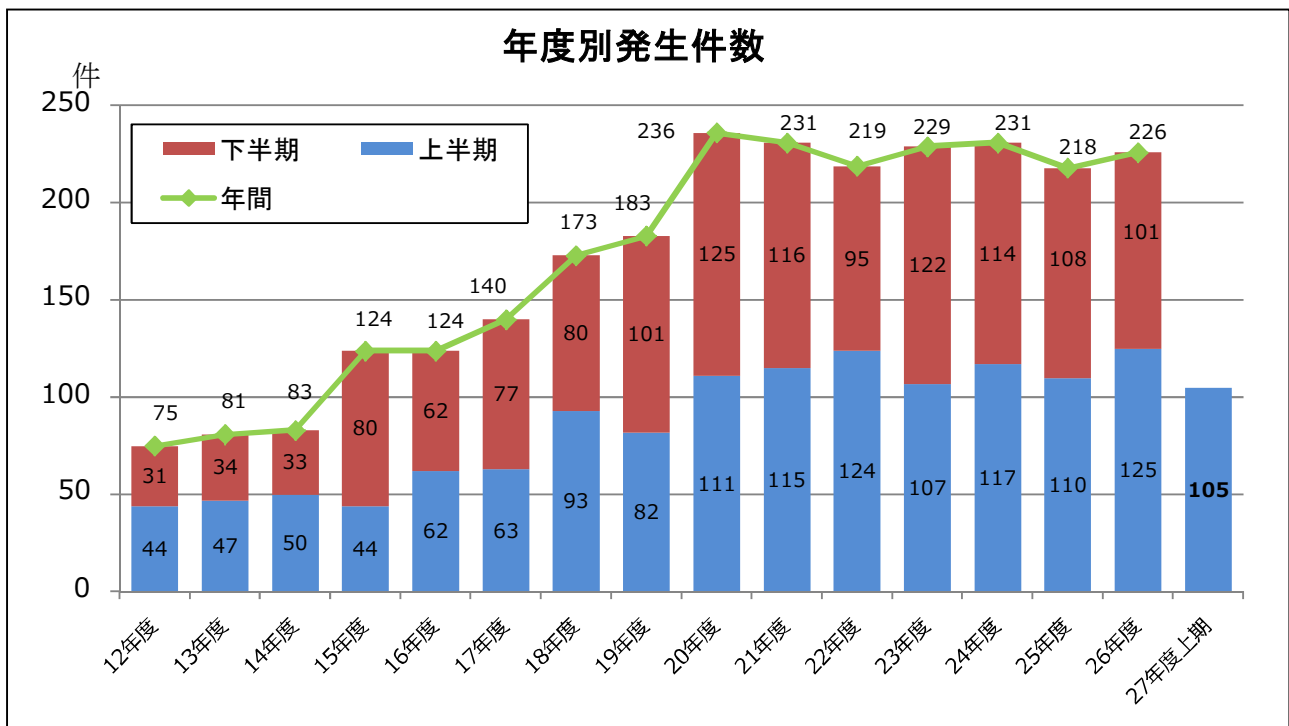
## 鉄道係員に対する暴力行為の件数・発生状況について (平成 27 年度上期 / 大手民鉄 16 社)

日本民営鉄道協会では、大手民鉄 16 社（東武、西武、京成、京王、小田急、東急、京急、東京メトロ、相鉄、名鉄、近鉄、南海、京阪、阪急、阪神、西鉄）における平成 27 年度上期（4 月～9 月）6 ヶ月間に発生した駅員や乗務員等の鉄道係員に対する暴力行為の件数について集計を行いました。

暴力行為の発生件数は 105 件（対前年同期 - 20 件）となりました。

暴力行為が発生する状況としては、酩酊されたお客さまに近づいた時や理由なく突然に行われるケースが多く、時間帯については深夜帯（22 時以降）に発生することが多い傾向にあります。また、加害者年齢は幅広い年代に分布しております。

犯罪である暴力行為をなくし、安全で快適な鉄道を維持するため、引き続き啓発ポスターの掲出などを実施してまいります。



（ご参考）以下の項目の集計結果を別紙にて紹介しています

1. 曜日別 発生件数
2. 時間帯別 発生件数
3. 主な場所別 発生件数
4. 主な契機別 発生件数
5. 加害者年齢
6. 加害者の飲酒状況
7. 具体的事例

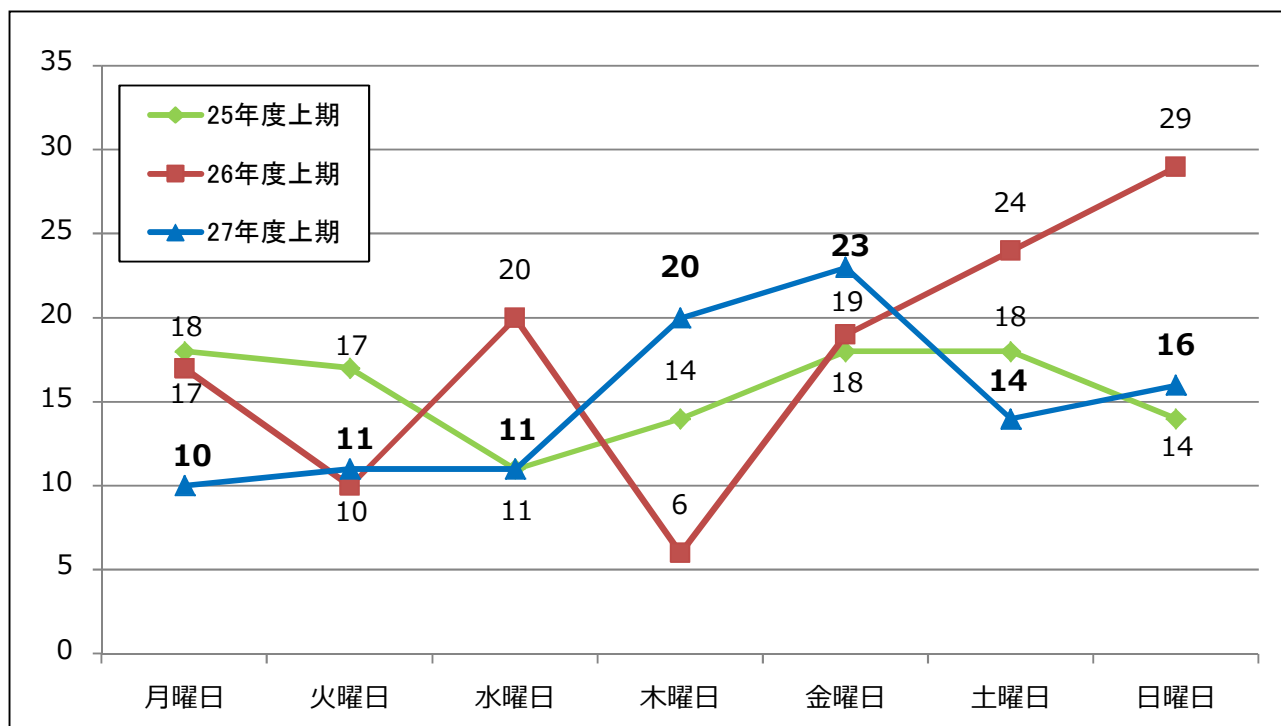
※なお、別紙に記載しておりますこと以外の詳細な内容や件数は、公表しておりません。

\*本日、この資料は下記の記者クラブにお届けしています\*

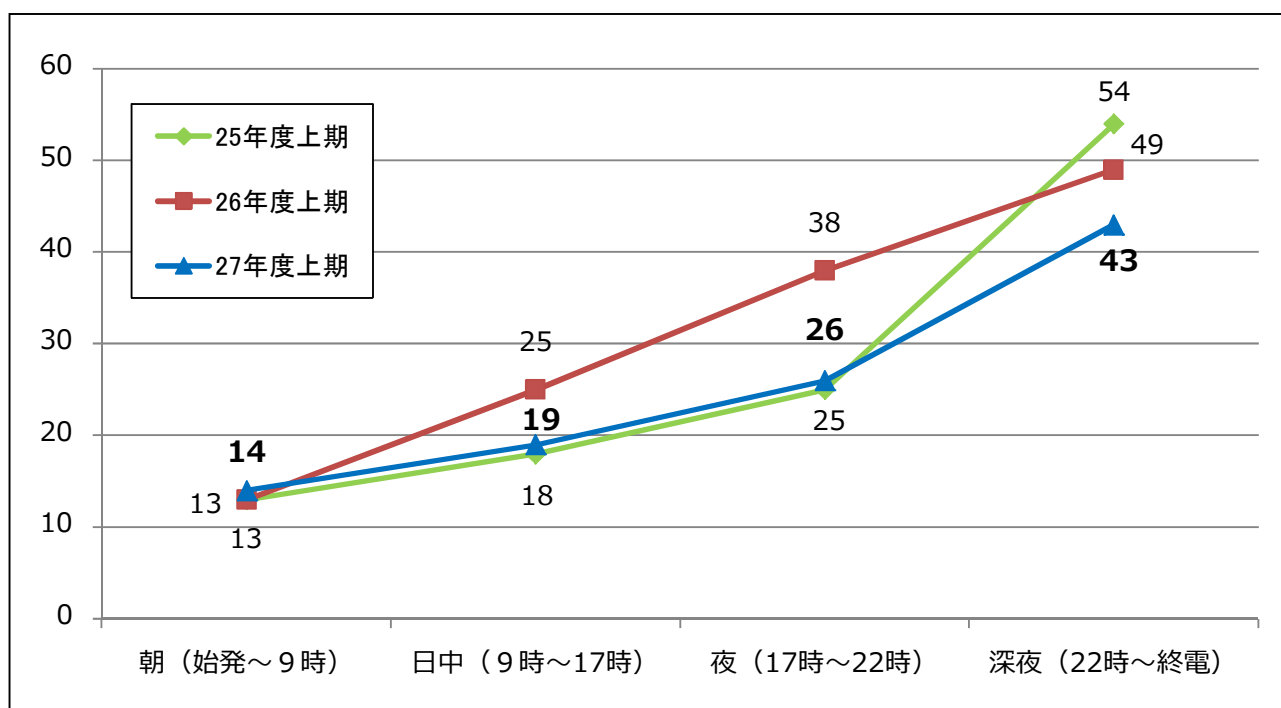
国土交通記者会・ときわクラブ・東海交通研究会・青灯クラブ・近畿電鉄記者クラブ・福岡経済記者クラブ

## 鉄道係員に対する暴力行為の発生状況別件数・具体的事例等(詳細)

### 1. 曜日別 発生件数



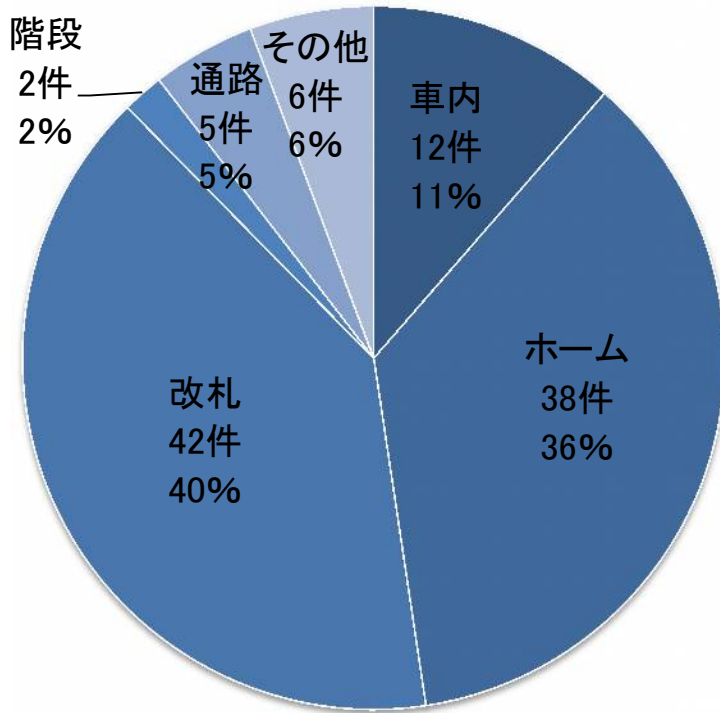
### 2. 時間帯別 発生件数



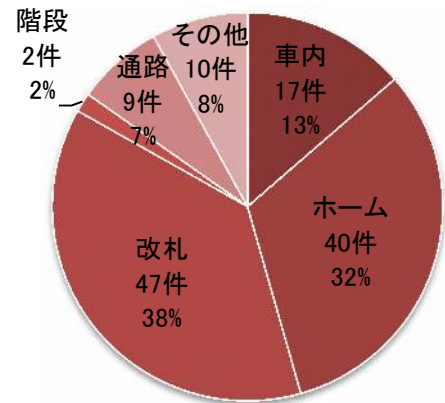
※27年度上期における、発生時間帯不明の3件は含まず。

### 3. 主な場所別 発生件数

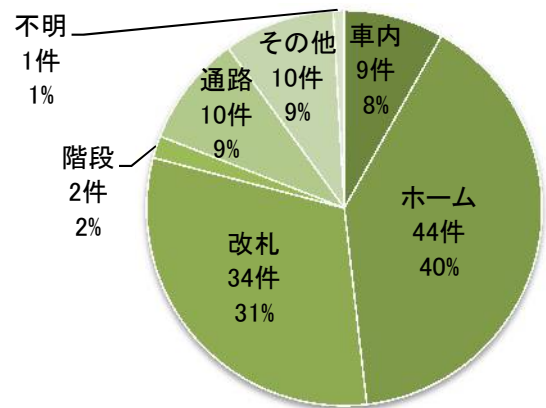
27年度上期



26年度上期

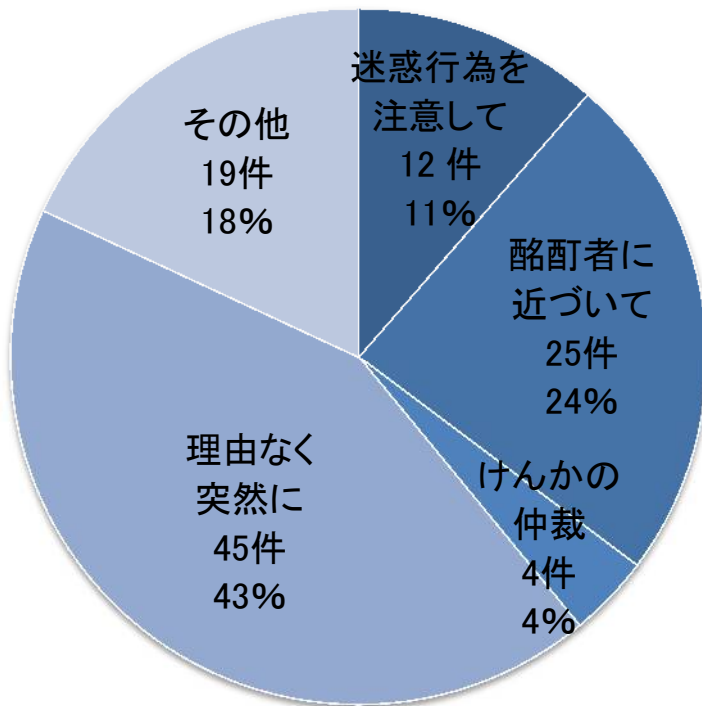


25年度上期

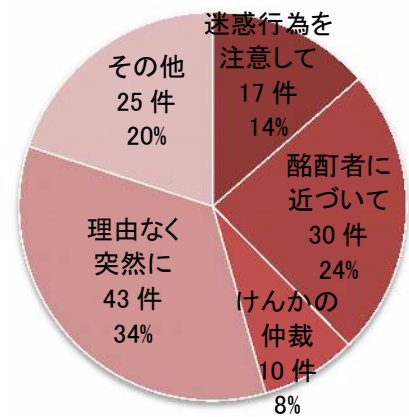


### 4. 主な契機別 発生件数

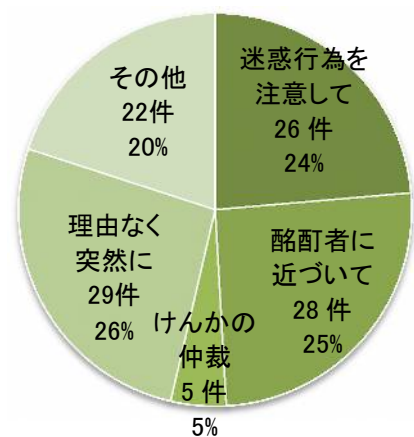
27年度上期



26年度上期

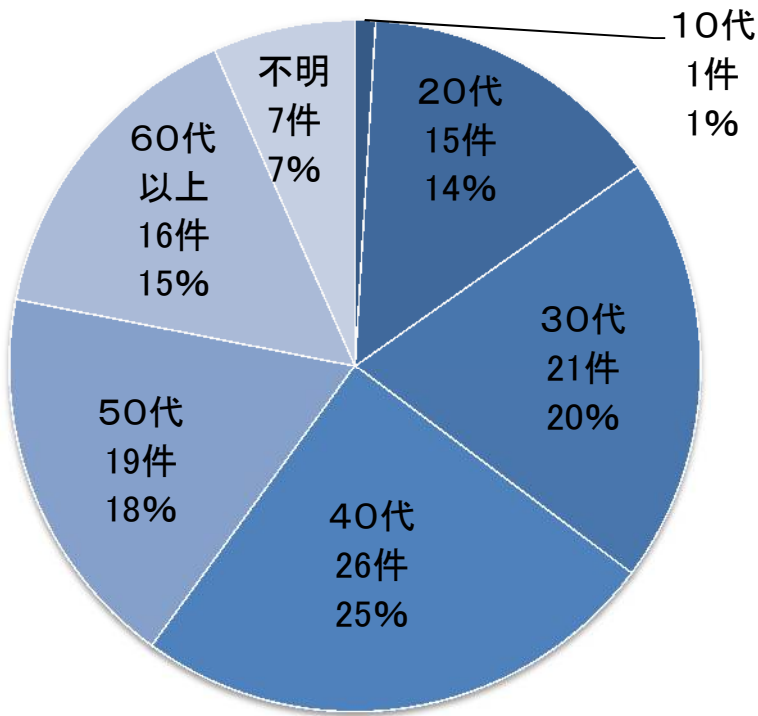


25年度上期

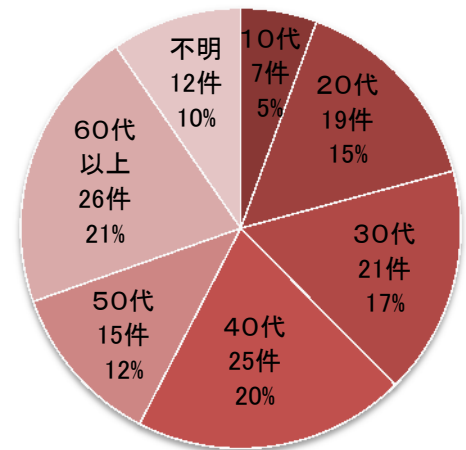


## 5. 加害者年齢

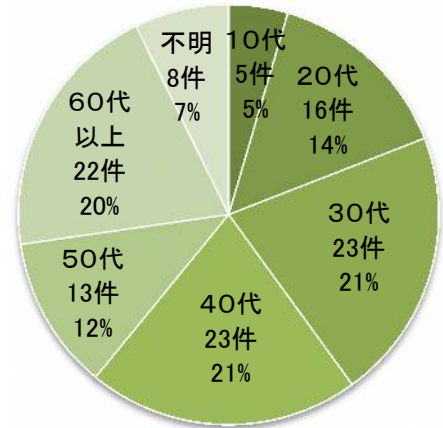
27年度上期



26年度上期

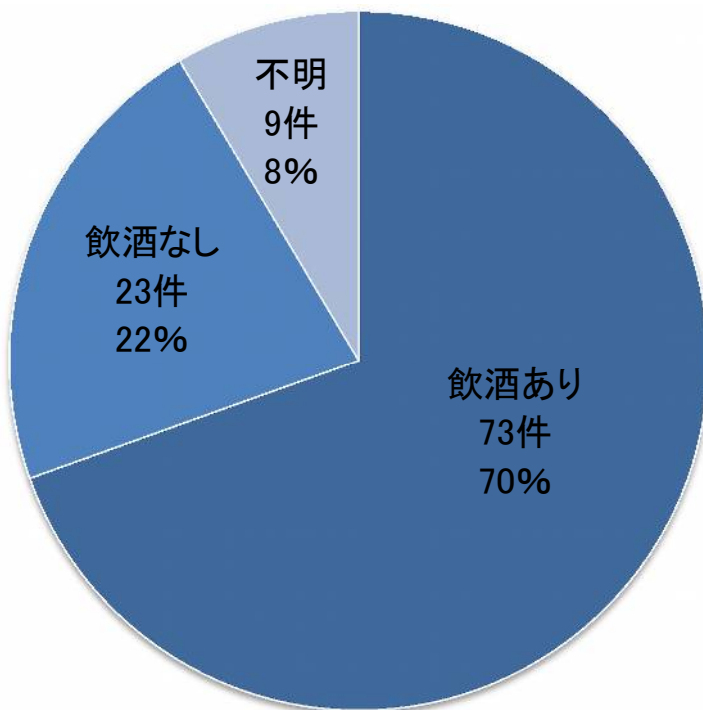


25年度上期

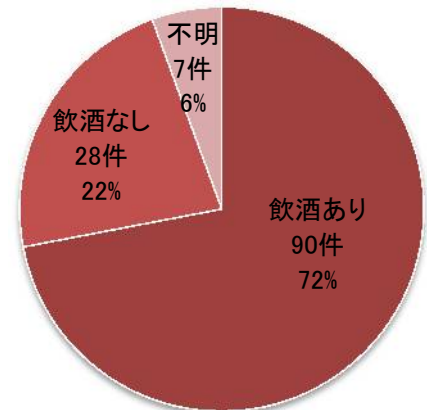


## 6. 加害者の飲酒状況

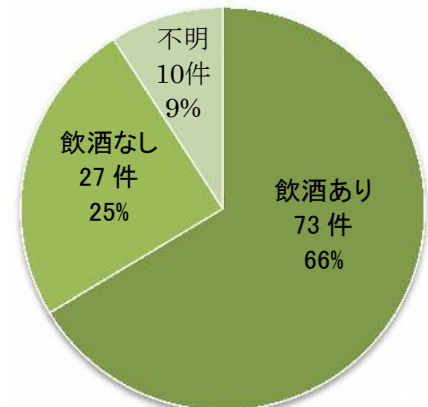
27年度上期



26年度上期



25年度上期



## 7. 具体的事例

### 【事例1】

曜日	木曜日	時間帯	深夜（22時～終電）	場所	ホーム・駅務室
契機	その他（けんかの通報を受けて）	年齢	50歳代	飲酒	あり

車内トラブルの連絡を受け現場に急行すると、小競り合いをしていた一方の方（加害者）が被災者の頬を殴り、さらに唇上部に頭突きをした。警察官を待つため駅務室に移動した後、駅務係の左すねを蹴飛ばし、左胸を殴打してきた。

### 【事例2】

曜日	日曜日	時間帯	夜（17時～22時）	場所	車内
契機	迷惑行為を注意して	年齢	20歳代	飲酒	あり

車掌が車内巡視中、喫煙をしている酩酊状態の方に喫煙をご遠慮いただくよう丁重にお声掛けをしていたところ、「なんでいけないんだ」と激高して、突然胸を数回殴打され、さらに両手で強く胸を押され壁に背中と後頭部をぶつけ負傷した。

### 【事例3】

曜日	木曜日	時間帯	深夜（22時～終電）	場所	トイレ
契機	酩酊者に近づいて	年齢	50歳代	飲酒	あり

多目的トイレの長時間使用による合図が鳴動したため、駅務係が現場に向かい声掛けを行った。返答がないのでトイレを開けたところ、中では泥酔した方が床に新聞紙を敷き寝ていたため、トイレから出るよう声を掛けた。片付けている間立ち会っていたが、いきなり胸ぐらをつかまれ、殴られて負傷した。

### 【事例4】

曜日	月曜日	時間帯	夜（17時～22時）	場所	改札
契機	その他（ご案内をして）	年齢	40歳代	飲酒	あり

自動改札機に乗車券を投入するも入場できなかった方がいたため、窓口執務中の駅務係が乗車券を確認すると乗車券が折れていたためその旨説明した。しかし、電車に乗れなかったことに腹を立て、駅務係の左頬を叩いた。